

Kulturmiljöinventering av f.d.
Kustartilleriregemente KA 1
vid Oscar Fredriksborg på Rindö, Vaxholm



Januari 2007

INNEHÅLL

INLEDNING

Bakgrund och avgränsning	3
Syfte och innehåll	3
Skydd	3
Riksintresset	3

KULTURHISTORISKT VÄRDE - LANDSKAP OCH BEBYGGELSE

Dokumentvärde	4
Upplevelsevärde	6
Begreppet kulturhistoriskt värde som verktyg	6
Kulturhistorisk klassificering	6

HISTORIK

Kustförsvaret i Vaxholm	7
Kustartilleriet	8
Försvaret som byggherre	8

BÄRANDE STRUKTURER

Två regementen blir ett	9
Landskap	10
Bebyggelse	13

KATALOG

Byggnader	14
Landskap	29

KÄLLOR

Otryckta källor	32
Litteratur och opublicerat material	32

KARTOR

Karta, bebyggelseutveckling
Karta, landskapsbild
Karta, framtida tillägg

BILAGOR

Bilaga 1 - Kaserngårdskarta
Bilaga 2 - Mark- och Vegetationsplan, Söderblom & Palm 1979

Kulturmiljöinventering av f.d. Kustartilleriregemente KA 1 vid Oscar Fredriksborg på Rindö, Vaxholm

2007-01-12

Beställare: KA1 Vasallen AB

Kulturmiljöinventering genom:

Urban Nilsson, uppdragsansvarig byggnadsantikvarie

Henrik Storm, planeringsarkitekt

Pia Englund, landskapsarkitekt

Foto: Äldre fotografier (svart/vitt) Fortifikationsverkets arkiv.

I övrigt: Nyréns.

Nyréns Arkitektkontor

Nackagatan 4

Box 4709

116 92 Stockholm

Tel 08 698 43 00

INLEDNING

Bakgrund och avgränsning

KA1 Vasallen AB har uppdragit åt Nyréns Arkitektkontor att göra en kulturmiljöinventering av regementsområdet (i fortsättningen kallat KA 1 eller området) invid Oscar Fredriksborg på Rindö, Vaxholms stad. Det område som Vasallen förvaltar framgår av kaserngårdskartan (se bilaga1). Fortifikationsverket förvaltade området fram till verksamhetens nedläggning och Vasallens övertagande 2005. Fortifikationsverket förvaltar ännu delar av Östra Rindö t.ex. det f.d. skjutfältet medan Statens fastighetsverk, sedan 1990-talet, ansvarar för befästningen Oscar Fredriksborg.

Syfte och innehåll

Kulturmiljöinventeringen ska fungera som planeringsunderlag i arbetet med fördjupad översiktsplan. Rapporten rymmer en inventering av kulturvärden i landskaps- och bebyggelsestrukturen. Den innehåller även en översiktlig bedömning av enskilda byggnader. Utifrån detta bedöms och analyseras områdets kulturhistoriska värde. Ur analyserna dras slutsatser kring var det i framtiden är möjligt att utveckla området.

Skydd

Den kulturhistorisk klassificering som ryms i denna rapport kan utgöra underlag för eventuella skyddsbestämmelser i detaljplan och för att tydliggöra i vilka fall PBL 3:10 och 3:12 ska tillämpas.

Riksintresset

Området - här kallat KA 1 - ingår i riksintresset för kulturmiljövården Norra Boo – Vaxholm – Oxdjupet – Lindalssundet. Riksintresset omfattar ett stort område kring farleden in till Stockholm, inklusive den alternativa passagen via Oxdjupet. Det för KA1 aktuella området redovisas på kartan "Landskapsbild". Uttryck för riksintresset kan kortfattat beskrivas som den brokiga skärgårdsmiljö som finns idag med en blandad struktur av gårdar, bryggor, hamnlägen och bebyggelsegrupper som speglar skärgårdsbefolkningens levnadsbetingelser, sjöfart och varuleveranser till Stockholm. Den andra delen av uttrycket består av försvarsanläggningarna omkring Vaxholm där f.d. I 26 och KA 1 ingår. Riksintressets särprägel kan tolkas som samspelet mellan dels skärgårdsbefolkningens vardagsmiljö, dels den vackra farleden in till Stockholm samt den militära närvaron för att skydda inloppet till huvudstaden. Upplevelsen av militär närvaro är följaktligen central och tillägg ska göras med respekt mot befintlig miljö. Placeringen av de båda regementena (sedermera endast KA1) och Oscar Fredriksborg, med Fredriksborg på Värmdö, som ett "lås" vid Oxdjupet gör området illustrativt för försvarsanläggningarnas samexistens med skärgårdsbefolkningen intill farleden.

KULTURHISTORISKT VÄRDE - LANDSKAP OCH BEBYGGELSE

KA 1 präglas starkt av två storheter – den för Stockholms skärgård karaktäristiska geografin och statens kraftfulla nedslag i form av efterlämnad bebyggelse för militärt ändamål. Detta något konfliktfyllda möte mellan natur och av människan skapad fysisk miljö har efterlämnat en kulturmiljö som bjuder på starka kontraster och oväntade lösningar. I området finns en spännvidd mellan hög exploatering, över tuktad natur till intressanta sentida tillägg och personligt präglade delar.

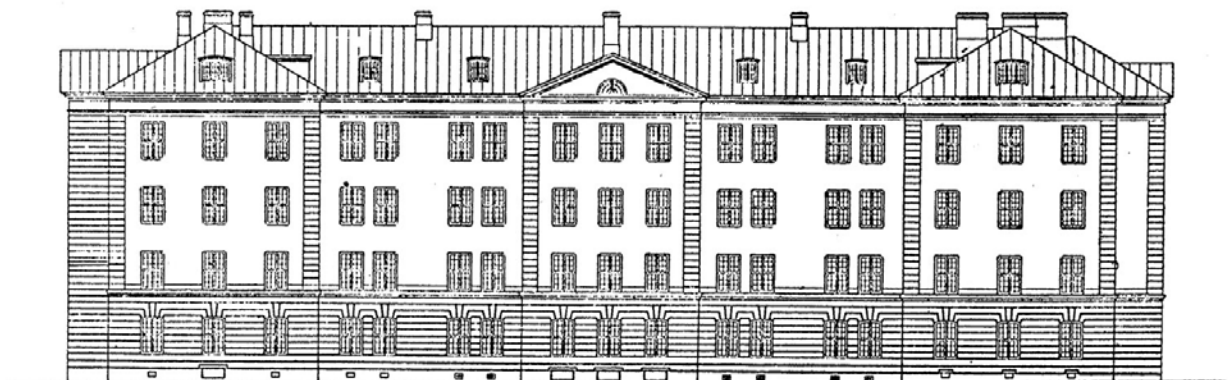
Vari ligger områdets kulturhistoriska värde?

Dokumentvärde

Den samhällspåverkan som etableringen av de två regementena innebar går knappast att överskatta. Med det historiska perspektiv vi i dag har, med världskrigen och det kalla kriget i minnet, förstår vi att områdets *samhällshistoriska värde* är avsevärt. På Rindö knöt militären an till sina befintliga anläggningar och drog därmed nytta av utbyggd infrastruktur och sedan tidigare etablerade kommunikationer. Den samhällsbildning som fanns vid befästningen kunde nu leva vidare dock närmare knuten till nyetableringen. Det lokala näringslivet drog fortsatt nytta av militärens närvaro på ön och i skärgården. På ett riksplan är etableringen ett fysiskt resultat av 1901 års härordning och dess massiva byggnadsprogram som en följd av att allmän värnplikt med långa utbildningstider infördes. Kvantitativt sett är 1901 – ca 1920 den period i svensk försvarshistoria då byggnadsverksamheten var som störst. Programmet innebar således att manskap skulle hysas i avsevärt ökad omfattning. Detta har gjort ett bestående avtryck inte bara lokalt utan också i det nationella byggnadsbeståndet och representerar därmed ett betydande *byggnadshistoriskt värde*.

Det verktyg som användes för att det omfattande byggnadsprogrammet skulle kunna genomdrivas i snabb takt var typritningar. Det *arkitekturhistoriska värdet* ligger i det systematiska anslaget som fortifikationen, under Erik Josephsons ledning, här fick möjlighet att vidareutveckla ur de ofta monumentalt anlagda s.k. kasernetablisement som uppförts under 1890-talet. De rationellt formade situationsplanerna kunde rullas ut på många platser i

Bild 2: Typritning för kasern av Erik Josephson, enligt vilken Grenadjärsregementets kaserner (nr 2 och 3) är byggda.



landet och fyllas med de byggnader som verksamhetens art och omfattning krävde. Under det att skalan ökade drevs arbetet också mot en förenkling av formspråket. Systematiseringen innebar att endast ett fåtal varianter fick förekomma av varje byggnadstyp. Variationsbredden i ett område av KA 1:s typ är ändå stor. Flera lägre byggnadstyper är förankrade i 1800-talets träarkitektur, marketenterierna är av trä i jugendstil med murad köksdel medan de större byggnaderna som officersbostadshus, kaserner och kanslihus är murade och putsade byggnader i klassicistisk stil. Byggnader uppförda efter samma grundritning förekommer på flera platser i landet; alldeles oavsett givna förutsättningar. En kaserntyp kunde förekomma såväl i närheten av en tätbebyggd kvartersstad eller på landsbygden, på en slätt eller som här i skärgården. Visserligen har de allra största byggnadsvolymerna undvikits på Rindö och bebyggelsen är mer anpassad till terrängen än vad som är fallet på många regementen i inlandet. Å ena sidan bär bebyggelsen därmed på ett *representativitetsvärde* – en av flera representanter för 1901 års härordnings byggnadsprogram. Denna av kung och riksdag givna bebyggelse skapar å andra sidan en helt unik miljö i kraft av sin skala, sin anspråksfulla utformning och något bristande anpassning till platsen. Även om det kan verka motsägelsefullt så rymmer området följaktligen även ett *unicitetsvärde*.



Bild 3: Vy över det ursprungliga KA1:s kaserngård med officersbostäder i fonden.

Ett regemente från tidigt 1900-tal tydliggör begreppet social stratifiering vilket gör att området också representerar *socialhistoriskt värde*. Vid denna tid var samhället i stort också skiktat men inom militär verksamhet är detta förhållande särskilt understruket. Verksamhetens fysiska manifestation är bebyggelsen vilken spänner från manskapets trånga sovsalar och marketenteri, över underofficerarnas och officerarnas bostäder, mässar och kanslihus till majorsvillans högreståndsmiljö.

Inom området finns en hög grad av *autenticitet* i den meningen att merparten av bebyggelsen från 1906 - 07 finns kvar. I områdets östra del har dock träbebyggelse rivits relativt sent, t.ex. villor och manskapsbaracker. Den yttre miljön kring kaserngården i väster är i stort sett intakt och i övrigt har endast vissa byggnader bytts ut under åren. Helhetens värde ligger i att de båda regementenas egna karaktär och inbördes relationer och koppling med hamnen finns kvar. Bebyggelsemiljöns grundstruktur d.v.s. resultatet av den bebyggelsehistoriska process denna beskriver är till våra dagar väl bevarad. Ändringar har företagits men dessa har inte rubbat den starka helheten som är ett av de viktigaste värdena i den yttre miljön. Flera av tilläggen är omsorgsfullt utförda och bidrar till en variation och till att ge området fler historiska skikt. Ett exempel är det parkstråk som går från västra kaserngården ned till hamnen vilket kantas av marketenteri och sjukhus från tidigt 1900-tal, en modernistisk s.k. vattenhall från 1970-talet och ett slätputsat hus från 1940-talet.



Bild 4: Kanslihuset och exercishuset

Upplevelsevärde

Vid sidan av det samhällshistoriska värdet är det *miljöskapande värdet* kanske det viktigaste för KA 1. Å ena sidan handlar det om vilken roll miljön har i förhållande till Stockholms inlopp och som del i Stockholms kustförsvar. Å andra sidan ger försvarets karakteristiska bebyggelse platsen en omisskännlig prägel i sitt möte med skärgårdslandskapet. De nya regementsområdena befäste Rindös dignitet som en viktig stödjepunkt för försvaret.

Miljön har ett avsevärt *pedagogiskt värde* på åtminstone två sätt. Den sociala skiktningen i samhället görs tydlig i en militär miljö. Även om kustartilleriets materiel och personal har lämnat området så är det i bebyggelsestrukturen fortfarande möjligt att läsa var de olika verksamheterna bedrevs.

De kulturhistoriska värdekriterierna *symbolvärde*, *kontinuitetsvärde* och *identitetsvärde* är i detta fall intimt sammanflätade. Försvarets anläggningar på Rindö och vid Oxdjupet har långt tillbaka i historien synliggjort platsen och därmed bidragit till dess identitet. Omvänt har anläggningarna fungerat som symbol för försvaret i stort och marinen i synnerhet. Även om kontinuiteten nyligen brutits, genom Amf 1:s nedläggning, så kommer KA 1 även i framtiden att påminna om försvarets långa historia på Rindö.

Begreppet kulturhistoriskt värde som verktyg

Det sammantagna kulturhistoriska värdet av en miljö bildas dels av påtagliga konkreta värden, dels av upplevda värden. Mer konkret utgår vi i denna utredning från en modifierad variant av den modell för kulturhistorisk värdering som Riksantikvarieämbetet utarbetat genom Axel Unnerbäck – *Kulturhistorisk värdering av bebyggelse*. Modellen är sprungen ur ett behov av att kunna värdera ett objekt i förhållande till andra objekt, sett ur ett riksperspektiv.

Specifikt för sammanhängande bebyggelsemiljöer som t.ex. sjukhus, industrier eller regementen är att helheten är viktigare än delen och att det historiska skeendet är viktigare än en enskild epok. Vid värderingen läggs därför tonvikten vid helheten eftersom de f.d. regementena vid Oscar Fredriksborg har sitt värde i att delarna ingår i ett verksamhetsanknutet samband och att miljön beskriver en process. Det är de två kriteriegrupperna dokumentvärde och upplevelsevärde som är utgångspunkten för den kulturhistoriska analysen. Ett kriterium uttrycker inte ett absolut värde; övergångarna mellan värdena är steglösa.

Den tredje gruppen kriterier är bruksvärdet vilket fastighetsägaren främst tar sin utgångspunkt i.

Kulturhistorisk klassificering

En klassificering där en bestämd värdenivå givits enskilda byggnader presenteras inte i detta dokument. Värdet ligger främst i helhetsmiljön och diskuteras därför mer övergripande i syfte att utgöra underlag i planprocessen. Värdet presenteras och motiveras däremot under rubrikerna *Kulturhistoriskt värde - landskap och bebyggelse* (detta avsnitt), *Katalog* och på *Karta, framtida tillägg*.

HISTORIK

Kustförsvaret i Vaxholm

Stockholms kustförsvaret har sedan staden grundades på 1200-talet flyttats allt längre ut i skärgården. Under medeltiden fungerade Stockholm med sina befästningar vid Norrström och Söderström som ett lås för Mälaren.



Bild 5: Längst upp i bild syns Oscar Fredriksborgs fästning som ligger dolt i landskapet. Längst ned i bild regementenas gemensamma hamn.

Väster respektive öster om Rindö - vid Vaxholm och vid Oxdjupet - löper farlederna samman: två strategiskt viktiga punkter som tidigt befästes. Under 1600-talet prioriterades inte Vaxholms befästning p.g.a. att Sverige dominerade Östersjön. Rysslands ökade militära styrka från 1700-talets början ledde emellertid till att sunden på ömse sidor om Rindö befästes. Befästningarna förstärktes successivt under 1800-talet sedan förlusten av Finland 1809. De tydligaste kvarvarande exemplen är Fredriksborg (färdigt 1735), Vaxholms kastell (1833 - 63), Rindö redutt (1858 - 64) och Oscar Fredriksborg (1867 - 77). Dessa befästningar illustrerar den över tid, p.g.a. allt effektivare fartygsartilleri, förändrade befästningsbyggnadstekniken. Steg för steg överges vertikala murar till förmån för anläggningar anpassade till terrängen och skyddade i berg och bakom vallar.

1902 bestod Vaxholms fästnings försvarsområde av land- och vattenområden från sunden väster om Resarö till norra Värmdö. Stridskrafterna bestod av 37 batterier, mineringar, infanteri, rörligt artilleri m.m. Dessutom fanns en reserv med rörliga förband att tillgå bl.a. infanteritrupp, ingenjörtrupp, artilleri och ballongavdelning.

Enligt riksdagsbeslut 1914 påbörjades en utbyggnad av kustförsvaret i mellanskärgården – Vaxholms yttre befästningslinje – som färdigställdes 1924 - 26. Effektivare vapensystem gjorde det nödvändigt att kunna möta fientliga sjöstridskrafter tidigare d.v.s. längre ut i skärgården. Även det nya vapenslaget flyg bidrog till den förändrade strategin. Den yttre befästningslinjen bestod av fem minerade spärrar – två fort och tre batterier.

1925 års försvarsbeslut syftade till nedrustning och innebar att Vaxholms inre försvarslinje gick ur krigsorganisationen – d.v.s. Vaxholms kastell, Rindö och Värmdö. För Rindös del innebar detta att befästningarna Oscar Fredriksborg och Rindö redutt lades ned. Oscar Fredriksborgs regementen levde emellertid vidare.

Kustförsvaret flyttades ytterligare ett cirkelslag längre ut i skärgården genom att havsbandslinjen byggdes ut 1936 - 45. Tysklands och Sovjets upprustning i Östersjön under 1930-talet drev fram 1936 års svenska försvarsbeslut.

I uppbyggnaden och bemanningen av såväl den yttre befästningslinjen som havsbandslinjen har KA 1 spelat en central roll.

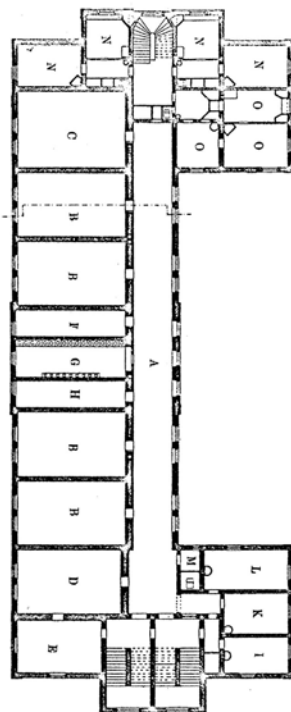
Kustartilleriet

Med 1901 års försvarsbeslut inrättades kustartilleriet 1902 med bl.a. Kungl. Vaxholms kustartilleriregemente KA 1. Det nya vapenslaget bildades genom sammanslagningar mellan artillerikårer från armén och minörkompanier från flottan.

Kustartilleriets huvuduppgifter var när det bildades invasionsförsvar och försvar av de marina basområdena. Dessutom medverkade kustartilleriet till att försvara viktiga farvattensförträngningar samt att ge artilleristöd åt lätta sjöstridskrafter samt skydd av sjötrafiken. Kustartilleriet löste dessa uppgifter genom att med artilleri och minor driva undan, stoppa eller sänka fientliga fartyg. Kustartilleriet ombildades 2000 till amfibiekåren.

Försvaret som byggherre

1901 års härordning innebar att den indelta armén avvecklades till förmån för ett försvar baserat på allmän värnplikt. Härordningen syftade till ett kraftigt förstärkt försvar med en i etapper avsevärt förlängd utbildningstid. För att manskapet skulle kunna hysas och utbildning bedrivs upprättade Lantförsvardepartementet kostnader och ritningar. Utifrån detta underlag sattes ett omfattande byggnadsprogram i verket där en långt driven standardisering, med hjälp av typritningar, gjorde det möjligt att mellan 1901 och 1922 bygga 47 s.k. kasernetablissemang och att bygga till tolv befintliga. Standardiseringen var så grundligt att även ritningar för olika byggnadsdetaljer och beskrivningar av olika arbetsmoment utfördes. 1914 års härordning innebar, som ett svar på det oroliga världsläget, att den redan påbörjade upprustningen intensifierades ytterligare.



- | | |
|-------------------------|---------------------------------|
| A. Logementskorridor. | H. Handrustkammare. |
| B. Logement för 16 man. | I. Bostadsrum f. ogift sergent. |
| C. > 18 > | K. Expedition. |
| D. Dagrum. | L. Korpralslogement. |
| E. Lektionsrum. | M. Nattklosett. |
| F. Putserum. | N. Bostad för gift sergent. |
| G. Tvättrum. | O. > fanjunkare. |

Bild 6: Typritning för kasern av Erik Josephson, enligt vilken Grenadjärsregementets kaserner (nr 2 och 3) är byggda.

Fortifikationen och Arméförvaltningen ansvarade tillsammans för byggnadsprogrammets genomförande och inrättade 1907 Arméns kasernbyggnadsnämnd. Arkitekt Erik Josephson ansvarade för att typritningar togs fram och 30 etablissemang ritades under hans ledning. Han hade under 1890-talet etablerat en hög arkitektonisk och funktionell standard då han ritade flera regementen. Ur arbetet med dessa, ofta anspråksfullt utformade, anläggningar ställde 1901 års härordning krav på att ta byggandet ett steg längre avseende rationalitet. Det arkitektoniska uttrycket exteriört förenklades så mycket det var möjligt inom ramen för den franskinspirerade, putsade klassicism som Josephson ansåg som mest ändamålsenlig för den nya värnpliktsarméns kaserner. Byggnadsbeståndet på ett regemente rymde dock avsevärt fler byggnadstyper än de murade och putsade kasernerna, officersbostäderna och kanslihuset. Typritningar utarbetades även för marketenteri, gymnastikbyggnader, manskapsbaracker, verkstäder m.fl. vilka ofta byggdes av trä och därmed hade ett annat arkitektoniskt uttryck.

BÄRANDE STRUKTURER

Två strukturer präglar området. Å ena sidan är det landskapet med sin för platsen karaktäristiska topografi som spänner från naturmark, där endast skogsbruk bedrivs, till delar som formats och vårdas eller vårdats av människan. Å andra sidan är det den bebyggelsestruktur som växt fram på platsen. Resultatet är ett variationsrikt område där bebyggelse och landskap över tid flätats samman på ett intrikat sätt. I mötet mellan dessa bärande strukturer uppstår det kulturhistoriska värdet.

Två regementen blir ett

1903 - 10 lät Arméförvaltningen bygga två regementen, i enlighet med 1901 års härordnings byggnadsprogram, i anslutning till befästningen Oscar Fredriksborg. De två etablissemanten omfattade tillsammans ca 130 byggnader.

Kungliga Vaxholms kustartilleriregemente KA 1 bildades 1901 och byggnaderna stod klara 1906 efter Erik Josephsons typritningar för infanteriet. Kasernerna som togs i bruk redan 1904 och har tre våningar till skillnad från typritningarnas fyra. Delar av KA 1 förlades till Vaxholm och det var först på 1940-talet som verksamheten samlades till östra Rindö invid Oscar Fredriksborg. KA 1 bestod av artillerikompanier, minörkompanier och yrkeskompanier: en organisation som bibehölls till 1940-talet.

Bild 7: "Afvägningskarta öfver föreslagen plats för Kasernetablissemant å Rindön", Oscar Fredriksborg i November 1901.



Vaxholms grenadjärregemente skapades genom 1901 års härordning som en sammanslagning mellan nr 26 Värmlands fältjägarkår och nr 28 Hallands bataljon. Regementesbebyggelsen för I 26 stod klar 1907 efter Erik Josephsons typritningar för infanteriet. I 26 lades ned 1927 och kom fram till 1939 att inrymma en del av Göta livgardes fästningsbataljon, I 2 V. 1941 blev det f.d. grenadjärregementets byggnader en del av KA 1. Den del av KA 1 som varit förlagd på Vaxholms kastell förlades i stället i f.d. I 26:s kaserner.

Landskap

Skärgårdslandskapet präglas här av relativt kuperad naturmark med branta bergssidor mot sundet (bild 8) och en mer mjukt utplanande sluttning mot Solöfjärden i söder. Kasernområdet liksom omgivningarna domineras av tallskog, men innehåller även blandskog och öppna gräsbevuxna ytor och parkimpediment. Högre belägna partier består av hällmark med omväxlande ris och berg i dagen. Naturmarken inom det inre regementsområdet bär spår av tidigare hävd som del i intensivt nyttjande för odling och skogsbete. Buskvegetationen är mer typisk för skärgårdslandskapet, nypon, björnbär; slån och hägg.



Bild 8.

Det är intressant att nämna att den första kartan över området från år 1901 visar att bebyggelsegrupper tillhörande KA1 inpassades en bra bit från sundet Oxdjupet, d.v.s. både p.g.a topografiska skäl, såväl som försvarstekniska (bild 7). Den nya bebyggelsen underordnade sig de äldre fästningarna Fredriksborg och Oscar Fredriksborg. Den landskapliga kontrasten förstärktes mellan den kala miljön vid befästningsverket från 1800-talet och den mörka passagen förbi de branta och skogsklädda bergssidorna. Häri ligger en motsättning, hur officersbostäderna gavs ett mer framträdande läge gentemot sundet, en placering som mer harmonierade med hur rådande skärgårdsbebyggelse för övre medelklass placerades – uppe på bergkrön med syfte att tillvarata utsikten. Officersbostäderna vänder sig utåt vattenrummet och utgör fortfarande ett fondmotiv sett från Värmdösidans färjeläge (bild 9).



Bild 21.

Längs stranden, nedanför Officersbostäderna, har rekryter och boende i området på eget initiativ byggt stenmurar s.k. grottor. Grottorna är på tre sidor muromgärdade uteplatser, öppna mot vattnet för läskydd och trevnad (se bild 21 och 22). Grottorna förbinds genom ett gångstråk utmed vattnet. Oaktat grottornas kulturhistoriska kvalitet fungerar de i dag som en barriär mellan gångväg och strand.



Bild 9.



Bild 10.

Den östra kaserngården (KA1) ligger mellan högre belägna naturpartier. De två kasernerna bildar gårdens avgränsning i sydost. I nordväst står en trädrad och en brant avgränsar gårdsrummet i sydväst. Den ursprungliga planstrukturen är reducerad i och med att den centrala axeln byggts över och bostadshusen längs den västra sidan rivits. Den trädrad av lindar som står framför barack nr 200 betingar ett kulturhistoriskt värde. (bild 10 och 3 – vykort från 1910). Ett likaså karakteristiskt särdrag med kulturhistoriskt värde är den grupp av tallar, som än idag bevarats på kaserngården.



Bild 11.

Grenadjärsregementet har en mer strikt geometrisk planstruktur, där vattenrummet visuellt tas in i anläggningen genom att en central axel i form av en väg på bank förbinder Ångbåtsbryggan mot Kanslihuset (bild 11). Området väster om kaserngården är kuperat och av skärgårdskaraktär (bild 12). Officersbostäderna förläggs med utsikt över vattnet. En bård av vegetation sparas utmed strandzonen. Kaserner, kanslihus, exercishus och matsal omringar en större öppen exercis- och uppställningsplats-kaserngården (bild 13). Miljön inbegriper de näraliggande verksamheter som idrottsplats, frekventerade gångstråk mellan kaserngård och Minörhamnen, sjukhus och omgivande parkanläggning. Kasernmiljöns dignitet understryks ytterligare med praktfulla ekdungar i parkstråket mellan Minörhamnen och kaserngården (bild 14).



Bild 12.

Kasernmiljöer beskrivs allmänt av Walter Bauer, som även gällande för regementen på Rindö:



Bild 13.

"Arméetablissemang som utformats av Erik Josephson är monumentala i volym men är ofta asketiskt utformade. Kasernernas entréer är förlagda till gavlarna. Matinrättning, excersishus, gymastikhus, bastu m fl har ett tilldragande yttre. Det gäller särskilt dem som Erik Josephson utformat i omsorgsfull listverksarkitektur.

Karakteristiskt för kaserngårdarna är att kanslihuset – etablissemangets förnämsta byggnad – utrustats med en liten formplantering och att vegetation i anslutning till kasernerna saknas. Gemensamhetslokalerna har en fri omgivning med slänter, buskage och planteringar. Ofta ansluter en park till kaserngården. /.../



Bild 14.

När etablissemangen uppfördes var de strikt nyttoinriktade, en torftighet vi idag inte skulle acceptera. Den vegetation som tillskapats under decennierna speglar behovet att ordna en dräglig arbetsmiljö. "



Bild 15.

De stora kaserngårdarna, både på KA1 (den östra) och Grenadjärsregementet I 26 (den västra) är asfalterade, vilket understryker ödsligheten. Rester av naturstensbeläggning finns kvar utmed fasader (bild 15). Då etablissemangen uppfördes var det vanligt att den grusade planen lutade mot byggnaderna och dränerades tillsammans med dessa. I takt med att behovet av excersis minskat, ökade behovet av uppställningsplats för tunga fordon på gårdarna, på vilka markanvändningen förändrats drastiskt under 1900-talet.



Bild 16.



Bild 17.



Bild 18.



Bild 19.



Bild 20.

Karaktären hos den centrala ytan vid västra kaserngården anses relativt intakt, men träden som flankerar kanslibyggnaden har fått växa till ett omfång som delvis skymmer fasaden, varpå flera popplar har avlägsnats (bild 16). Kaserngården skärmas från (den gamla) Rindövägen av en park (bild 17). Väster om infarten finns en gammal fruktträdgård.

Walter Bauer poängterar ytterligare rörelsestråken över de storskaliga kaserngårdarna:

”Man går tvärs över gården från kanslihuset och mellan gemensamhetslokalerna. Mellan kasernerna finns mindre anledning att röra sig. Körtrafiken däremot följer byggnaden runt kaserngården.”

Regementschefens privatbostad, Grenadjären, ligger avsidet från grupperad bebyggelse och har en stark relation till omgivande landskap. Byggnaden är tillbakaskjuten till en övre platta, med en terrasserad trädgårdsanläggning nedanför (bild 18). Anläggningen rymms inom strandskyddsområde.

Nya byggnader som förråd och kontorsbaracker har placerats längre ut från det centrala bebyggelseområdet och påverkar relativt marginellt den äldre bebyggelsens karaktär. Tyvärr inverkar tilläggen menligt på landskapsbilden som skärgårdsmiljö. I beskrivningar definieras frånvaron av bebyggelsemönster:

”Ett stort antal byggnader av varierande ålder och utseende är utplacerade i landskapet. Intentionerna och avsikterna med många byggnaders placering är inte alltid fullt avläsbara i den bebyggelsemiljö som blivit resultatet” (Melander)

Utmed den nya Rindövägen har landskapsbilden förändrats och miljövärdet gått förlorat. Mycket kringbebyggelse har rivits, såsom bostäder och förråd tillhörande regementet. I landskapet söder om Rindövägen finns vägbankar och rester av fruktträdgårdar kvar (bild 19).

Minörhamnen är idag en helt igenom rationaliserad hamnanläggning utformad för det sena försvarets behov med muddrad vik, vågbrytare och betongskodda kajer. Tidiga fotografier visar en mjukare karaktär på hamnen, där en trävilla låg i framträdande läge i viken (bild 20).

Den tidigare idrottsplanen mellan Minörhamnen och västra regementet innehöll bl a hinderbana och ishockeyrink på vintern, men har sedan mitten på 70-talet använts som båtuppläggningsplats. Området är låglänt. Omgivande sluttningar håller på att förslyas.



Bild 22.

Bebyggelse

Området präglas av skärgårdsnatur och f.d. militär bebyggelse med marin anknytning. Två regementen byggdes upp vid sidan av varandra. Det är i förhållande till dessa regementens kaserngårdar och hamnen som bebyggelsen har orienterats.

Mellan skogsklädda kullar formerar bebyggelsen tydliga grupper.

- A. I väster finns det f.d. I 26 med tung klassiserande kasernbebyggelse och anslutande nyttbyggnader t.ex. exercishus.
- B. I öster finns f.d. KA 1:s kaserner. Till denna miljö hörde ursprungligen kasernvaktens byggnad, fem träbyggnader och längst i öster officersmäss och sjukstuga vilka samliga är rivna. Landsvägens letade sig tidigare genom denna miljö. På höjden öster om hamnen finns två byggnader med bostadslägenheter vilka ursprungligen var för officerare.
- C. Mellan hamnen och kasernområdena återfinns ett landskapsrum kantat av byggnader med diverse funktioner – vattenhall, marketenteri, sjukhus m.m. Hamnens bebyggelse är småskalig med bl.a. verkstäder.
- D. Väster om hamnen uppfördes tre byggnader med bostadslägenheter för officerare. Längst i väster byggdes regementschefens villa med park.
- E. I norr finns ett större område naturmark som ursprungligen rymde två generationer officersbostäder. Bebyggelsen har emellertid rivits, bortsett från ett enfamiljshus, bl.a. som en följd av landsvägens nya sträckning. Utöver detta finns en konsumbutik och en f.d. manskapsbarack bevarad.



Byggnader

Trots att det huvudsakliga värdet i en sammanhängande bebyggelsemiljö just är helheten finns det samtidigt anledning att lyfta fram enskildheterna i detta bestånd. Merparten av de kulturhistoriskt intressanta byggnaderna har inventerats översiktligt såväl exteriört som interiört. Detta är en förutsättning för att det kulturhistoriska värdet ska kunna bedömmas. För den enskilda byggnadens kulturhistoriska värde hänvisas till karta - *Kulturhistorisk klassificering*. Genom att jämföra denna karta med Kaserngårdskartan, bilaga 2 framgår vilka byggnader som rivits sedan 1979. Även husnumreringen utgår från *Kaserngårdskarta KA 1 rev. 1997*.

1. Kanslihus

Byggnadsår: 1904

Arkitekt: Arméförvaltningen, Erik Josephson

Ursprunglig funktion: Kanslihus I 26

Ändrad funktion: Kanslihus KA 1

Beskrivning: Ett gott exempel på Josephsons klassiserande putsarkitektur med två framspringande risaliter flankerande portalen, rustik, listverk, hörnkedjor och gavelmotiv. Det hela kröns av ett mansardtak med kupor.

Kommentar: Med sin stora skala och kraftfulla arkitektur präglar byggnaderna, tillsammans med kaserngården, området västra del. Det är från Grenadjärregementets kanslihus med dess mittaxel som den västra kaserngårdens symmetri utgår.

Byggnad 1



2, 3. Kasern 4 och 3

Byggnadsår: 1904

Arkitekt: Arméförvaltningen, Erik Josephson

Ursprunglig funktion: Manskapskasern och bostäder för underofficerare grenadjärregementet I 26

Ändrad funktion: Underofficersbostäderna togs bort tidigt.

Beskrivning: Putsarkitektur med rustik, listverk, hörnkedjor och gavelmotiv. Trapphusen är förlagda till gavlarna och är formade som framskjutande risaliter krönte av frontoner. Även långsidornas mitt markeras av frontoner. Underofficersbostäderna var inrymda i de, mot norr framskjutande, två korta flyglarna i vilka lektionssalar senare har inrymts. Byggnaderna kröns av valmade sadeltak.

Kommentar: Med sin stora skala och kraftfulla arkitektur präglar kasernerna, tillsammans med kaserngården, områdets östra del. Byggnaderna är centrala i området, i synnerhet den östra kasernen som kan ses från många punkter i området.

Byggnaderna 4, 5, 33 och 12, 13 d.v.s. bostadshus för officerare med förråd. Delområdet ägs inte av Vasallen varför det inte ingår i kulturmiljöinventeringen.

6 Gymnastikbyggnad (Exercishus)

Byggnadsår: 1906

Arkitekt: Arméförvaltningen, Erik Josephson

Ursprunglig funktion: Exercishus

Ändrad funktion: Gymnastiksal med omklädning.

Beskrivning: Exercishuset är ett ypperligt exempel på enkelt, vackert och ändamålsenligt träbyggande.

Kommentar: Denna karaktärsskapande byggnad bidrar till att ge kaserngården intimitet.

Byggnad 3 & 4



Byggnad 2 & 6



Byggnad 1 & 3



Byggnad 1-3, 6-7



Byggnad 6



7 Övningshall och brandstation (Matsal)

Byggnadsår: 1906

Arkitekt: Arméförvaltningen, Erik Josephson



Byggnad 7

Ursprunglig funktion: Matsal

Ändrad funktion: Övningshall

Beskrivning: Byggnaden är ett bra exempel på enkelt, vackert och ändamålsenligt träbyggande. Åt öster är byggnaden sammanbunden med två ursprungliga volymer bl.a. f.d. brandstation.

26. Grenadjären (urspr. grenadjärregementets chefsbostad)

Byggnadsår: omkr. 1908 (relationsritning daterad 1909)

Arkitekt: Arméförvaltningen, trol. Erik Josephson

Ursprunglig funktion: Bostad för grenadjärregementets chef

Ändrad funktion: Villan började användas som mäss sedan grenadjärregementet lagts ned.

Beskrivning: Putsarkitekturen är klassiserande och besläktad med kasernarkitekturen men med tydliga influenser av jugendstil. Karaktäristiskt för byggnaden är det brutna taket med kupor och den generösa glasverandan med balkong.

Kommentar: Med sin park, höga placering, utsikt över vatten och omgivande skog är byggnaden ett tydligt och vackert exempel på högborgligt boende från 1900-talets början. Infartsvägen från väster finns kvar liksom dess ornerade smidesgrind.



Byggnad 7



Byggnad 26



Byggnad 28

28. Förråd (urspr. Gevärsförråd)

Byggnadsår: omkr. 1908 (relationsritning daterad 1909)

Arkitekt: Arméförvaltningen, trol. Erik Josephson

Ursprunglig funktion: Gevärsförråd

Ändrad funktion: Förråd

Beskrivning: Gevärsförrådet är ett exempel på enkelt, vackert och ändamålsenligt träbyggnade.

Kommentar: Denna enkla och vårdade träbyggnad är en av relativt få bevarade träbyggnader.

29. Dykförråd (urspr. Gevärssmedja)

Byggnadsår: omkr. 1908 (relationsritning daterad 1909)

Arkitekt: Arméförvaltningen, trol. Erik Josephson

Ursprunglig funktion: Gevärssmedja och bostad vån. 1 tr.

Ändrad funktion: Dykförråd

Beskrivning: En välproportionerad, murad liten nyttobyggnad i två plan. Med anledning av brandrisken gjordes byggnaden till en del av områdets putsarkitektur.

Kommentar: Byggnaden har tillsammans med f.d. gevärsförrådet en starkt miljöskapande verkan.



Byggnad 29

31. Marketenteri (urspr. mäss för underofficerare och manskap)

Byggnadsår: 1908

Arkitekt: Arméförvaltningen, Erik Josephson

Ursprunglig funktion: Mäss för underofficerare och manskap

Ändrad funktion: Marketenteri

Beskrivning: Byggnaden har en varierad och inbjudande utformning som påminner om det tidiga 1900-talets restaurang- och villabyggnade. Till detta uttryck bidrar att matsal och samlingsrum inrymts i en tvärgående volym vars båda gavlar springer fram ur fasadlivet. Byggnaden skiljer sig skarpt från den strama kasernarkitekturen.

Kommentar: Med sin starka arkitektoniska karaktär och sin utåtriktade funktion var byggnaden, och kommer förhoppningsvis även i framtiden att bli, en samlingspunkt i området.



Byggnad 31



Byggnad 31, 38

38. Sjukhus

Byggnadsår: omkr. 1908, tillbyggnad 1940-tal

Arkitekt: Arméförvaltningen, trol. Erik Josephson

Ursprunglig funktion: Sjukhus

Ändrad funktion: Ombyggnad till kontor vån. 2 tr. pågår dec. 2006.

Beskrivning: Sjukhuset är ett ombyggt exempel på Josephsons klassiserande putsarkitektur. Tillägget är ett exempel på återhållsam modernism.

Kommentar: Byggnaden är en viktig del av det parkrum som sammanlänkar Grenadjärregementet och hamnen.



Byggnad 38

39. Förråd

Byggnadsår: ca. 1904 -09

Arkitekt: Arméförvaltningen

Ursprunglig funktion: Hallbyggnad av trä. Ursprunglig funktion oklar.

Ändrad funktion: Förråd.

Beskrivning: Förrådsbyggnaden är ett exempel på enkelt och ändamålsenligt träbyggande.

43. Fritidsbyggnad (urspr. manskapsbarack)

Byggnadsår: ca. 1904 -09

Arkitekt: Arméförvaltningen, trol. Erik Josephson

Ursprunglig funktion: Manskapsbarack som flyttats från Sannahed i Närke.

Ändrad funktion: Fritidsgård och bibliotek

Beskrivning: Manskapsbaracken är ett exempel på enkelt, vackert och ändamålsenligt träbyggande som var typiskt för Arméförvaltningens byggande. I samband med ombyggnad har de flesta ytor täckts med skivmaterial; ursprunglig pärlspontpanel och färgsättning kvar därunder.

Kommentar: Ursprungligen fanns två grupper manskapsbaracker inom området. Byggnaden är den enda återstående på området.

63. Förråd

Byggnad med begränsat kulturhistoriskt eller arkitektoniskt värde.

99. Garage

Byggnadsår: omkr. 1908

Arkitekt: Arméförvaltningen

Ursprunglig funktion: -

Ändrad funktion: Garage

Beskrivning: Garaget är exempel på enkelt och ändamålsenligt träbyggande. Byggnaden bidrar till en differentiering inom området.

Byggnad 43



102, 103. Kasern 1 och 2

Byggnadsår: 1904

Arkitekt: Arméförvaltningen, Erik Josephson

Ursprunglig funktion: Manskapskasern och bostäder för underofficerare KA 1.

Ändrad funktion: Bostäder ombyggnad till lektionssalar.

Beskrivning: Putsarkitektur med rustik, listverk, hörnkedjor och gavelmotiv. Långsidans mittaxel markeras mot kaserngården av en fronton i taklisten, en kopparplåt i fasaden med byggnadsåret och ett vindfång på bottenvåningen. Husens ändar är formade som tvärställda framspringande flyglar dit trapphus resp. lägenheter förlades. Byggnaderna kröns av valmade sadeltak.

Kommentar: Med sin stora skala och kraftfulla arkitektur präglar byggnaderna, tillsammans med kaserngården, områdets östra del.

Byggnad 102 & 103



104. Förråd (urspr. brandsprutefabrik)

Byggnadsår: omkr. 1907

Arkitekt: Arméförvaltningen, trol. Erik Josephson

Ursprunglig funktion: Brandsprutefabrik

Ändrad funktion: 1961 fungerade byggnaden som matsal vilket den troligen byggdes om till på 1940-talet då hela KA 1 samlades på området. 2006 används byggnaden främst som förråd.

Beskrivning: F.d. fabriksbyggnad i anslutning till hamnen. Byggnadens exteriör har avsevärt förvanskats genom utvändigt tilläggsisolering med panel.



Byggnad 104

105. Biograf

Byggnadsår: omkr. 1908

Arkitekt: Arméförvaltningen

Ursprunglig funktion: -

Ändrad funktion: Biograf (trol. 1940-tal) och tvättstuga i mindre byggnadsdel

Beskrivning: Murad och putsad biografbyggnad. Byggnaden består av två, till varandra fogade, volymer.

Kommentar: Byggnaden är starkt karaktärsskapande och bildar tillsammans med byggnaderna 104 och 167 en variationsrik miljö.



Byggnad 105



106. Cisternanläggning

Teknisk försörjningsanläggning med begränsat kulturhistoriskt värde.

114. Vattentorn

Byggnadsår: omkr. 1908

Arkitekt: Arméförvaltningen, trol. Erik Josephson

Ursprunglig funktion: Vattentorn

Ändrad funktion: -

Beskrivning: Vattentorn på rund plan murat av tegel, med teglet exponerat.

Kommentar: Tornet fungerar som ett landmärke för området. Det röda fasadteglat är skadat genom frostsprängning p.g.a. det utsatta läget.

115. Kontorsbyggnad "Fortet"

Sentida byggnad med begränsat kulturhistoriskt eller arkitektoniskt värde.



117, 118. Bostadshus (urspr. bostadshus för officerare)

Byggnadsår: omkr. 1907

Arkitekt: Arméförvaltningen, Erik Josephson

Ursprunglig funktion: Bostadshus med lägenheter för officerare.

Ändrad funktion: Flerbostadshus.



Beskrivning: Putsarkitektur med risaliter, listverk och lisener. Det arkitektoniska greppet är även här klassistisk kasernarkitektur om än i två våningar med inredd vind under brant mansardtak.

Kommentar. Josephson har här tillämpat kasernarkitekturens formspråk med putsade tegelmurar, mansardtak och en monumental gruppering som också säkerställer sjöutsikt från lägenheterna. Underhållet är något eftersatt.

120. Bostadshus

Byggnadsår: trol. 1940-talet

Arkitekt:

Ursprunglig funktion: Flerbostadshus

Ändrad funktion: Flerbostadshus



Beskrivning: Enkelt och välproportionerat tvåvåningshus med putsfasader. Byggnaden rymmer åtta lägenheter.

129. Vattenhall

Byggnadsår: 1960-tal

Arkitekt:

Ursprunglig funktion: Bassäng för kustartilleriets övningar

Ändrad funktion: Simhall för allmänheten

Beskrivning: Med sin svängda takform och höga fönsterband lämnar vattenhallen ett kraftfullt modernistiskt uttryck i området.

Kommentar: Genom stark kontrastverkan tar vattenhallen en självklar plats i parkrummet längs hamnen.



131. Bostadshus

Byggnadsår: ca. 1904 -09

Arkitekt: -

Ursprunglig funktion: Enfamiljshus

Ändrad funktion: Enfamiljshus

Beskrivning: En och en halvplanshus av trä. Rödmålad panel och vita snickerier.

Kommentar: Huset omges av trädgård med jordkällare.



163. Minvårdsskola

Sentida byggnad med begränsat kulturhistoriskt eller arkitektoniskt värde.

164. Underhållsbyggnad för båtar

Sentida byggnad med begränsat kulturhistoriskt eller arkitektoniskt värde.

167. Kasernvårdsbyggnad

Byggnadsår: före 1908 (relationsritning daterad 1909)

Arkitekt: Arméförvaltningen, trol. Erik Josephson

Ursprunglig funktion: Kasernvårdsbyggnad

Ändrad funktion: Kasernvårdsbyggnad

Beskrivning: En välproportionerad, murad och putsad verkstadsbyggnad i ett plan med sadeltak.

Kommentar: Byggnaden bildar tillsammans med byggnaderna 104 och 105 en variationsrik miljö.

168. Drivmedelsförråd

Sentida försörjningsteknisk anläggning med begränsat kulturhistoriskt värde.

169. Förråds- och skolbyggnad

Byggnad med begränsat kulturhistoriskt eller arkitektoniskt värde.

200. Kontorsbyggnad

Byggnad med begränsat kulturhistoriskt eller arkitektoniskt värde.

Byggnad 167 t.v. och 105 t.h.



158, 207-211. Kasernvårdsbyggnader, verkstad, virkesförråd och förråd

Byggnadsår: Varierande, en eller flera av byggnaderna är från tidigt 1900-tal.

Arkitekt: -

Ursprunglig funktion: Nyttobyggnader

Ändrad funktion: Nyttobyggnader

Beskrivning: Denna grupp av träbyggnader utgör genom sin täta placering en speciell miljö.

Kommentar: Byggnadsgruppens närhet till Oscar Fredriksborgs befästning bidrar med en värdefull kvalitet som i många fall gått förlorad i liknande miljöer. Detta är en småskalig hantverksmiljö som är en förutsättning för den storskaliga försvarsanläggningen.

225. Förråd

Byggnad med begränsat kulturhistoriskt eller arkitektoniskt värde.

232. Avloppsreningsverk

Byggnad med begränsat kulturhistoriskt eller arkitektoniskt värde.

233. Hall för marin motorutbildning

Byggnadsår: trol. 1940-talet

Arkitekt:

Ursprunglig funktion: Ev. hall för marin motorutbildning

Ändrad funktion: Hall för marin motorutbildning

Beskrivning: Enkelt och välproportionerat enplanshus med lektionssal.

Kommentar: Enkel, sofistikerad och välproportionerad arkitektur. Byggnaden har ett strategiskt läge längs den kraftfullt anlagda huvudaxel som löper från grenadjärernas kanslihus till deras brygga.



234, 235. Förrådsbyggnad

Byggnad med begränsat kulturhistoriskt eller arkitektoniskt värde.

236, 238. Militärrestaurang och förråd

Byggnad med begränsat kulturhistoriskt eller arkitektoniskt värde.

237. Triton minvård

Byggnad med begränsat kulturhistoriskt eller arkitektoniskt värde.

243. Tälttorksbyggnad

Byggnad med begränsat kulturhistoriskt eller arkitektoniskt värde.

244. Platskontor (urspr. Konsumbutik)

Byggnadsår: trol. 1950-talet

Arkitekt: Kooperativa förbundet

Ursprunglig funktion: Livsmedelsbutik

Ändrad funktion: Platskontor för Vasallen 2005-2006

Beskrivning: Enkelt och välproportionerad byggnad.

Kommentar: Byggnaden är ett vittnesbörd om hur välintegrerat det civila samhället var med KA 1.

247. Marinmotorhall

Byggnad med begränsat kulturhistoriskt eller arkitektoniskt värde.

Torn (på berget öster om kasernerna 102, 103)

Byggnadsår: Trol. 1940-tal

Arkitekt:

Ursprunglig funktion: Bevakningstorn

Ändrad funktion: -

Beskrivning: I form platsgjuten konstruktion av armerad betong.

Kommentar: Tornet bär vittnesbörd om områdets historia från 1940-talet.

Byggnad 244





Katalog landskap

Bild 9. Landskapsbild sett från Värmdö över Oxdjupet mot KA1. Märk hur färjeläget förändrat landskapsbilden och exponerat kasernbyggnaden på ett sätt som inte var avsett från början. Bebyggelsens höjd håller sig under trädtoppsnivå. Officersbostäderna vänder sig utåt vattenrummet.



Bild 8. Vägen längs sundet i Oxdjupet är utfylld. Bergssidorna är branta och hållmarkstallskogen på toppen förstärker intrycket av en hotfylld, mörk passage för de tänkta fiendemakter som förväntades passera farleden vid krig.



Bild 10. Östra kaserngården är idag asfalterad. Gruppen av tallar betingar ett kulturhistoriskt värde, då deras fria placering integrerats med den öppna planen på ett otypiskt sätt - det var mer förväntat med symmetrisk nyplantering av ädellöv, likt radplanteringen med lind i bakgrunden. Det stenlagda bandet mynnar i trädgruppen, en gång i tiden passerade rännen förbi tallarna.



Bild 11. Övergripande landskapsbild i början av förra seklet. Märk bården av vegetation utmed strandzonen, som skymmer den stora kaserngården från sjön.



Bild 12. Bebyggelsemiljön väster om västra kaserngården är kuperat och småskaligt och skänker en välbehövlig kontrast till kasernmiljöns storskalighet. Stråket ger omväxlande vyer och utgör en kvalitet i ett framtida gångnät. Befintliga byggnader kan utgöra grund för komplettering i bostadsmiljön, där det skärgårdslika lyfts fram.



Bild 13. Kaserner, kanslihus, excersishus och matsal omringar kaserngården. Bilden visar tydligt relationen mellan naturmark och kulturmark omkring regementet. I förgrunden det första sjukhusområdet, också med sjukhuspark.



Bild 14. Kasernområdets dignitet understryks ytterligare med praktfulla ekdungar i parkstråket mellan Minörhamnen och kaserngården.



Bild 15. Detalj markbeläggning med storgatsten vid grenadjärregementet.



Bild 16. Kanslibyggnaden och kaserngården vid västra regementområdet. Karaktären är relativt intakt, men popplarna på ömse sidor om entrén har förvuxit sig - över byggnadshöjd. Tyvärr har gården asfalterats.



Bild 17. Grenadjärregementets kaserngård ringas in av parkytor som väl harmoniserar med byggnaderna. Miljön bör ses som en helhet och parkytor om möjligt undantas från kompletteringsbebyggelse.



Bild 18. Grenadjären ligger längst västerut i området, avsides från grupperad bebyggelse. Delområdet utgör en egen karaktär, där byggnaden är en solitär med stark relation till omgivande landskap och inte minst till fjärden utanför - här vidgar sig vattenrummet. Naturmarken bildar en skyddszon runt huset, som är förlagt till en övre platå. Nedanför ligger en terrasserad trädgårdsanläggning, som ryms inom strandskyddsområde.



Bild 19. Delområdet närmast nya Rindövägen rymmer rester av regementenas bostadsbebyggelse. Bilden visar ett vägimpediment, som åter håller på att slyta igen i landskapet. Karaktären är småkuperad skärgårdsmiljö med fina kvaliteter för boende, om den näraliggande Rindövägens buller kan bemästras.



Bild 20. Vykort från början av 1900-talet över Minörhamnen.



Bild 21. Landskapsbild över Solöfjärdsstranden sett från en av småbryggorna i området. Märk mängden stensättningar; sk grottor, skapade för trevnad och läskydd. Mängden stensättning för detta ändamål utgör ett unikt inslag i mellanskärgården. Det kan finnas anledning att utreda företeelsen ytterligare i kommande skeden.



Bild 22. Detaljbild över stensättning från början av förra seklet.

KÄLLOR

OTRYCKTA KÄLLOR

Fortifikationsverkets arkiv, Eskilstuna

Krigsarkivet, Stockholm

LITTERATUR OCH OPUBLICERAT MATERIAL

Bosch, Udo, *Östra Rindö – Översiktlig naturinventering och landskapsanalys*. WSP Samhällsbyggnad, Stockholm. Koncept 2006-11-30

Bauer, Walter, Jansson, Marianne, *Kasernmiljö – försvarets etablissement, Mark och vegetation inom kasernområden*. Fortifikationsförvaltningen, Kasernavdelningen 1976

Berg, Ejnar, *Erik Josephson och svensk kasernarkitektur*, Militärhistoriska Förlaget AB 1975

Berg, Ejnar, *Vyer från kastaler, kastell och kaserner*. Probus 2004

Cyrus, Allan, *Kungl. Kustartilleriet 1902-1952*, Kustartilleriinspektören 1952

Kustförsvar – från kustbefästningar till amfibiekår. Marintaktiska kommandot 2002

Larsson, Bertil, *Det svenska kustartilleriet*, Folkförsvaret förlags AB 1956

Kulturhistoriska miljöer på Rindö. Vaxholms stad, samhällsbyggnadsavdelningen 2004

Melander, Maria. *Färgsättningsplan*. Odaterat

Nilsson, Urban, *Siaröfortet - historik och dokumentation*. Utförd vid Nyréns Arkitektkontor AB. Statens fastighetsverk 1995

SK/KA 1 Vaxholm. Mark- och vegetationsplan. Utförd av landskapsarkitektkontoret Söderblom & Palm AB. Fortifikationsförvaltningen 1979.

Sveriges försvar. Del II. Svenska bokhandelscentralen AB 1928

Undersökning och utredning rörande uppförande av kasernetablissement för Vaxholms grenadjärregemente. Utlåtande den 7 februari 1907. I: Vaxholmskommissionens utlåtande I, 1907.

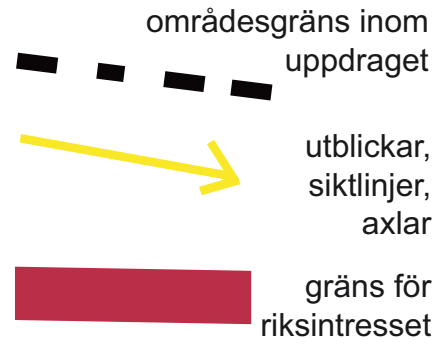
Vaxholms stads översiktsplan. Fördjupning i delen Rindö och Skarpö. Samrådshandling 2004-07-13. Vaxholms stad, samhällsbyggnadsavdelningen 2004

Bebyggelseutveckling

- 1900-1910
- 1910-1920
- 1920-1930
- 1930-1940
- 1940-1950
- 1950-1960
- 1960-1970
- 1970-1980
- 1980-1990
- 1990-



Landskapsbild delområden



Framtida tillägg

A - Grenadjärskasernerna

Viktiga karaktärsskapande drag

Kaserngården som centralt öppet rum och den helhetsbild som skapas av kanslihuset – kasernerna – exercishuset – gamla matsalen. Bristen på anpassning till platsen är karaktärsskapande. Även de parkrum som är placerade på båda sidor om kanslihuset är viktiga. I ytterkanten av den strikta kaserngården ligger mindre komplementbyggnader som i större utsträckning är anpassade till topografin.

Riktlinjer för tillkommande bebyggelse/anläggningar

Tillkommande bebyggelse bör undvikas på det centrala kasernrummet och bör istället placeras perifert i rummet utanför de stora byggnadsvolymer och anpassas till topografin. Kanslihuset och den östra kasernen är särskilt viktiga som fondmotiv. Möblering av kaserngården ska präglas av stringens och noggrant utvalda material.

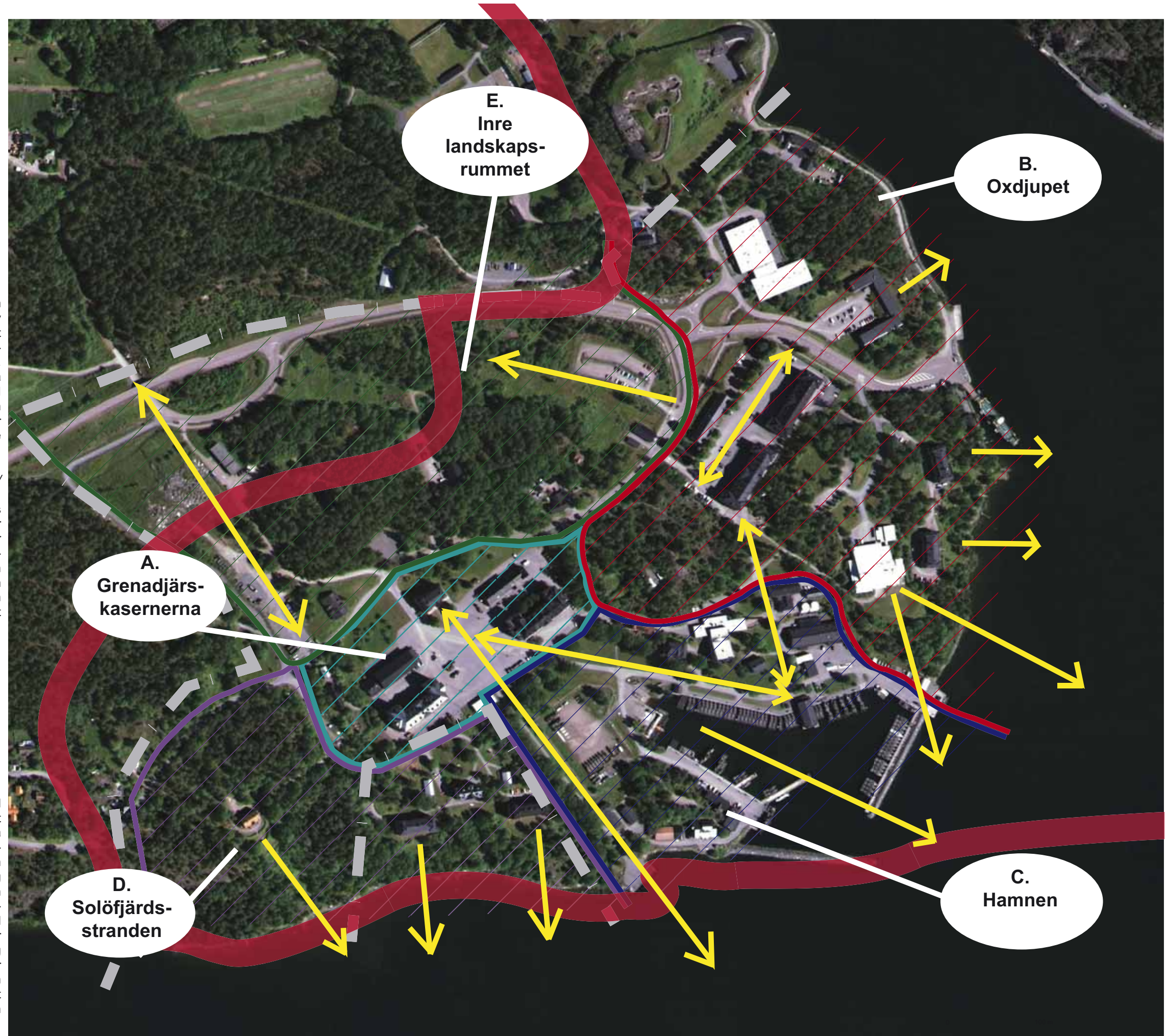
Känslighet

Relativt känsligt. Ur kulturhistorisk synpunkt ett av de mer intressanta områdena som präglas av hög grad av autenticitet då få förändringar har gjorts. Små tillägg på fel plats kan förvanska värdet betydligt.

B - Oxdjupet

Viktiga karaktärsskapande drag

Området präglas av en dualitet med å ena sidan klipporna intill Oxdjupet och dess trädrådor intill vattnet, och å andra sidan befästningen Oscar Fredriksborg som det dominerande, men kamouflerade, byggnadsverket. Övrig bebyggelse är placerad från vattnet och riktar sig in mot det inre av ön, undantaget är komplementbyggnaderna vid Oscar Fredriksborg. Bebyggelsen är diskret inplacerad och nästan osynlig från vattenrummet, endast takfallen är synliga. Kaserngården med lindallén och gruppen av tallar bildar ett vackert och ovanligt rum. Landskapselementen dominerar området.



Riktlinjer för tillkommande bebyggelse/anläggningar

Områdets huvudsakliga karaktär som naturrum med trädklädda klippbranter på båda sidor om Oxdjupets vattenrum är mycket viktigt. Tillkommande bebyggelse bör underordna sig landskapet. Befästningen Oscar Fredriksborg, kasernerna och officersbostäderna bör fortsätta att vara de dominerande byggnadsverken i området. Tillkommande bebyggelse bör vända sig inåt mot vägen och kasernområdet. Skalan bör vara låg och ej sträcka sig över trädtopparna. Byggnader bör ej placeras direkt på kaserngården, utan i anslutning till gården där bebyggelse tidigare funnits.

Känslighet

Området är det mest känsliga som riksintressant landskapsbild (Farleden och den militära närvaron intill denna). Färjeläget har till viss del förvanskad karaktären och splittrat området.

C - Hamnen

Viktiga karaktärsskapande drag

Parkrummet utmed östra sidan av hamnen har en tydlig karaktär av tuktad park med bebyggelse med varierande stil och uttryck som fond. Typiskt hamnrum med en mängd byggnader i varierande storlek som ofta är tydligt anpassade till sin funktion (t.ex. traverser och stora portar mm). Bebyggelsen präglas av brokighet. I väster är axeln mellan ångbåtsbryggan och kanslihuset ett mycket viktigt strukturerande element tillsammans med parken med ädellövträd närmast kaserngården. Trädkransen vid bergklacken väster om hamnen. Tidigare har bebyggelsen varit betydligt mer öppen mot vattenrummet.

Riktlinjer för tillkommande bebyggelse/anläggningar

Den östra delen bör även i fortsättningen präglas av det brokiga uttryck som den har idag. Tillkommande bebyggelse får gärna ha karaktären av en solitär som är tydlig i sin funktion. Kontakten mellan parken – kasernen – hamnen är viktig. På den västra delen kan bebyggelsen vända sig mot vattnet. Det primära elementet är axeln mellan ångbåtsbryggan och kanslihuset. Kanslihusets betydelse som huvudbyggnad ska framgå.

Känslighet

Mindre känsligt. Hamnen och dess bebyggelse har förändrats flera gånger under regementets livstid. Den varierande strukturen tål tillägg.

D - Solöfjärdsstranden

(Chefsbostaden – underofficersbostäder)

Viktiga karaktärsskapande drag

Bebyggelsens placering som skärgårdsarkitektur på klippor med utblickar, relativt högt ovanför vattnet. Nedanför bebyggelsen går naturmarken in som en trädridå framför bebyggelsen. Vid chefsbostaden har skogen gallrats och tuktats till park vilket tydligt markerar regementets sociala skiktning. Chefsbostadens placering som solitär avskild från övrig bebyggelse understryker dess funktion. Bebyggelsen vänder sig mot vattnet och tar stöd i ryggen av landskapet.

Riktlinjer för tillkommande bebyggelse/anläggningar

Chefsbostadens karaktär som solitär bör bevaras. Tillkommande bebyggelse ska placeras på branten så att strandzonen lämnas obebyggd. Bostaden och parken är viktiga som ett uttryck för regementschefens sociala position.

Känslighet

Relativt känsligt. Strandskyddat område, naturmarken närmast stranden starkt skyddad. Ur kulturhistorisk synpunkt ett av de mer intressanta områdena – tillsammans med grenadjärskasernområdet – som präglas av hög grad av autenticitet då få förändringar har gjorts.

E - Inre landskapsrummet

Viktiga karaktärsskapande drag

De mer naturliga höjpartierna som delas av svackor med rester av kulturmark. Utmed vägen ligger två hus som är de enda kvarvarande spåren av den ena av de två centrumbildningar som har funnits. Den andra centrumbildningen låg omedelbart väster om grenadjärregementet.

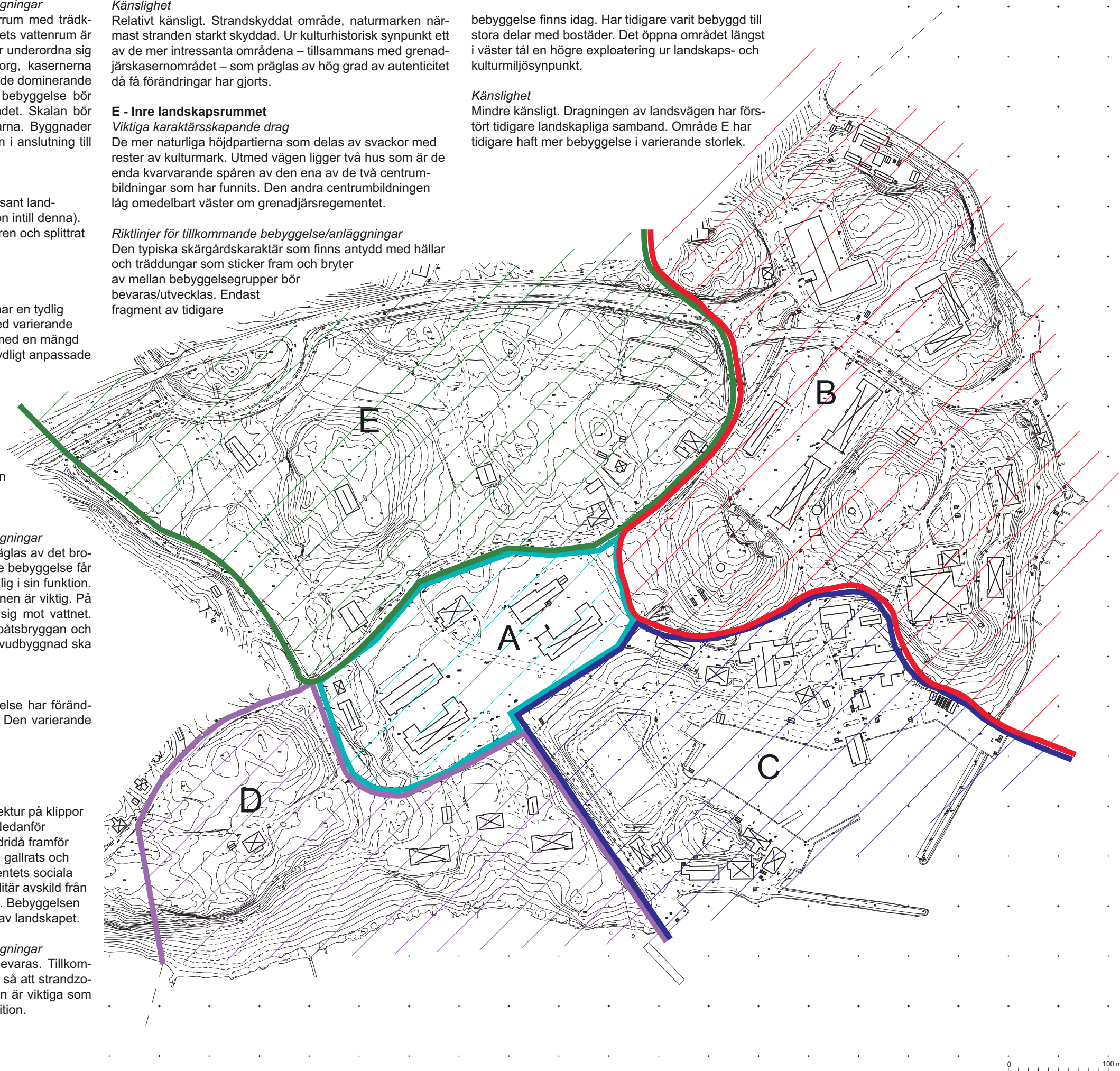
Riktlinjer för tillkommande bebyggelse/anläggningar

Den typiska skärgårdsarkitektur som finns antydd med hällar och traddungar som sticker fram och bryter av mellan bebyggelsegrupper bör bevaras/utvecklas. Endast fragment av tidigare

bebyggelse finns idag. Har tidigare varit bebyggd till stora delar med bostäder. Det öppna området längst i väster tål en högre exploatering ur landskaps- och kulturmiljösynpunkt.

Känslighet

Mindre känsligt. Dragningen av landsvägen har förstört tidigare landskapliga samband. Område E har tidigare haft mer bebyggelse i varierande storlek.



Kaserngårdskarta

KA 1

skala 1:5 000
ekvidistans 5 m
reviderad 1997

Rekognosering
och renritning:
Bertil Webering

Nummerhänvisning enligt MKO:FE byggnadsregister.

- | | | | | | |
|------------------------------------|--------------------|------------------------|-------------------------------------|----------------------------------|---|
| 1. Kanslihus | 26. Grenadjären | 53,55,56. Bostadshus | 106. Cisternanläggning | 167. Kasernvårdsbyggnad | 225-226. Förråd |
| 2. Kasern 4 | 28. Förråd | 59. Uthus till 55 | 114. Vattentorn | 168. Drivmedelsförråd | 232. Avloppsreningsverk |
| 3. Kasern 3 | 29. Dykförråd | 63,64. Förråd | 115. Kontorsbyggnad-
Fortel | 169. Förråds- och
skolbyggnad | 233. Hall för marin-
motorutbildning |
| 4. Bostadshus | 31. Marketereri | 67. Uthus till 56 | 117,118,120, 125. Bost.hus | 171. Förråd | 234-235. Förråd |
| 5. Bostadshus | 33. Bostadshus | 69. Idrottsplats Södra | 129. Övnhall för vattenutb | 172. Skjutbana | 236. Militärrestaurang |
| 6. Gymnastikbyggnad | 38. Sjukhus | 99. Garage | 131. Bostadshus | 173. Arthall | 237. Triton-Minivård/Utö |
| 7. Övningshall och
brandstation | 39. Förråd | 100. Skyddsrum/Källare | 149. Förråd | 178. Korthälsbana | 238. Förråd |
| 12,13. Uthus | 43. Fritidsbyggnad | 102. Kasern 1 | 158. Kasernvårdsbyggnad | 188. Idrottsplats | 239-240. WC |
| | 46. Uthus till 53 | 103. Kasern 2 | 163. Minivårdsskola | 189. Förråd | 241. Spolplatta |
| | | 104. Förråd | 164. Underhållsbyggnad
för båtar | 190. Brandövnant | 243. Tälttorksbyggnad |
| | | | | 192. Garage | 247. Marinmotorhall |
| | | | | 200. Kontorsbyggnad | 301. Grenadjärbyggnad |
| | | | | 204. Kasernvakt | 305. Badplats |
| | | | | 207. Kasernvårdsbyggnad | 303-311. Kajer/Bryggor |
| | | | | 208. Virkesförråd | 314-316. Kajer/Bryggor |
| | | | | 209-212. Förråd | 319-320. Kajer |
| | | | | 218. Målbod | 321. Jägarbyggnad |
| | | | | 221. Riktardom | 322. Småbåtsbrygga |
| | | | | | 323. Pir |
| | | | | | 324. Kaj |
| | | | | | 325. Vågbrytare |
| | | | | | 326-327. Ramp |
| | | | | | 328. Kaj |





- 00 BEBYGGNING
- 100 BEBYGGNING
- 11 BEBYGGNING
- 12 BEBYGGNING
- 13 BEBYGGNING
- 14 BEBYGGNING
- 15 BEBYGGNING
- 16 BEBYGGNING
- 17 BEBYGGNING
- 18 BEBYGGNING
- 19 BEBYGGNING
- 20 BEBYGGNING
- 21 BEBYGGNING
- 22 BEBYGGNING
- 23 BEBYGGNING
- 24 BEBYGGNING
- 25 BEBYGGNING
- 26 BEBYGGNING
- 27 BEBYGGNING
- 28 BEBYGGNING
- 29 BEBYGGNING
- 30 BEBYGGNING
- 31 BEBYGGNING
- 32 BEBYGGNING
- 33 BEBYGGNING
- 34 BEBYGGNING
- 35 BEBYGGNING
- 36 BEBYGGNING
- 37 BEBYGGNING
- 38 BEBYGGNING
- 39 BEBYGGNING
- 40 BEBYGGNING
- 41 BEBYGGNING
- 42 BEBYGGNING
- 43 BEBYGGNING
- 44 BEBYGGNING
- 45 BEBYGGNING
- 46 BEBYGGNING
- 47 BEBYGGNING
- 48 BEBYGGNING
- 49 BEBYGGNING
- 50 BEBYGGNING
- 51 BEBYGGNING
- 52 BEBYGGNING
- 53 BEBYGGNING
- 54 BEBYGGNING
- 55 BEBYGGNING
- 56 BEBYGGNING
- 57 BEBYGGNING
- 58 BEBYGGNING
- 59 BEBYGGNING
- 60 BEBYGGNING
- 61 BEBYGGNING
- 62 BEBYGGNING
- 63 BEBYGGNING
- 64 BEBYGGNING
- 65 BEBYGGNING
- 66 BEBYGGNING
- 67 BEBYGGNING
- 68 BEBYGGNING
- 69 BEBYGGNING
- 70 BEBYGGNING
- 71 BEBYGGNING
- 72 BEBYGGNING
- 73 BEBYGGNING
- 74 BEBYGGNING
- 75 BEBYGGNING
- 76 BEBYGGNING
- 77 BEBYGGNING
- 78 BEBYGGNING
- 79 BEBYGGNING
- 80 BEBYGGNING
- 81 BEBYGGNING
- 82 BEBYGGNING
- 83 BEBYGGNING
- 84 BEBYGGNING
- 85 BEBYGGNING
- 86 BEBYGGNING
- 87 BEBYGGNING
- 88 BEBYGGNING
- 89 BEBYGGNING
- 90 BEBYGGNING
- 91 BEBYGGNING
- 92 BEBYGGNING
- 93 BEBYGGNING
- 94 BEBYGGNING
- 95 BEBYGGNING
- 96 BEBYGGNING
- 97 BEBYGGNING
- 98 BEBYGGNING
- 99 BEBYGGNING
- 100 BEBYGGNING
- 101 BEBYGGNING
- 102 BEBYGGNING
- 103 BEBYGGNING
- 104 BEBYGGNING
- 105 BEBYGGNING
- 106 BEBYGGNING
- 107 BEBYGGNING
- 108 BEBYGGNING
- 109 BEBYGGNING
- 110 BEBYGGNING
- 111 BEBYGGNING
- 112 BEBYGGNING
- 113 BEBYGGNING
- 114 BEBYGGNING
- 115 BEBYGGNING
- 116 BEBYGGNING
- 117 BEBYGGNING
- 118 BEBYGGNING
- 119 BEBYGGNING
- 120 BEBYGGNING
- 121 BEBYGGNING
- 122 BEBYGGNING
- 123 BEBYGGNING
- 124 BEBYGGNING
- 125 BEBYGGNING
- 126 BEBYGGNING
- 127 BEBYGGNING
- 128 BEBYGGNING
- 129 BEBYGGNING
- 130 BEBYGGNING
- 131 BEBYGGNING
- 132 BEBYGGNING
- 133 BEBYGGNING
- 134 BEBYGGNING
- 135 BEBYGGNING
- 136 BEBYGGNING
- 137 BEBYGGNING
- 138 BEBYGGNING
- 139 BEBYGGNING
- 140 BEBYGGNING
- 141 BEBYGGNING
- 142 BEBYGGNING
- 143 BEBYGGNING
- 144 BEBYGGNING
- 145 BEBYGGNING
- 146 BEBYGGNING
- 147 BEBYGGNING
- 148 BEBYGGNING
- 149 BEBYGGNING
- 150 BEBYGGNING
- 151 BEBYGGNING
- 152 BEBYGGNING
- 153 BEBYGGNING
- 154 BEBYGGNING
- 155 BEBYGGNING
- 156 BEBYGGNING
- 157 BEBYGGNING
- 158 BEBYGGNING
- 159 BEBYGGNING
- 160 BEBYGGNING
- 161 BEBYGGNING
- 162 BEBYGGNING
- 163 BEBYGGNING
- 164 BEBYGGNING
- 165 BEBYGGNING
- 166 BEBYGGNING
- 167 BEBYGGNING
- 168 BEBYGGNING
- 169 BEBYGGNING
- 170 BEBYGGNING
- 171 BEBYGGNING
- 172 BEBYGGNING
- 173 BEBYGGNING
- 174 BEBYGGNING
- 175 BEBYGGNING
- 176 BEBYGGNING
- 177 BEBYGGNING
- 178 BEBYGGNING
- 179 BEBYGGNING
- 180 BEBYGGNING
- 181 BEBYGGNING
- 182 BEBYGGNING
- 183 BEBYGGNING
- 184 BEBYGGNING
- 185 BEBYGGNING
- 186 BEBYGGNING
- 187 BEBYGGNING
- 188 BEBYGGNING
- 189 BEBYGGNING
- 190 BEBYGGNING
- 191 BEBYGGNING
- 192 BEBYGGNING
- 193 BEBYGGNING
- 194 BEBYGGNING
- 195 BEBYGGNING
- 196 BEBYGGNING
- 197 BEBYGGNING
- 198 BEBYGGNING
- 199 BEBYGGNING
- 200 BEBYGGNING
- 201 BEBYGGNING
- 202 BEBYGGNING
- 203 BEBYGGNING
- 204 BEBYGGNING
- 205 BEBYGGNING
- 206 BEBYGGNING
- 207 BEBYGGNING
- 208 BEBYGGNING
- 209 BEBYGGNING
- 210 BEBYGGNING
- 211 BEBYGGNING
- 212 BEBYGGNING
- 213 BEBYGGNING
- 214 BEBYGGNING
- 215 BEBYGGNING
- 216 BEBYGGNING
- 217 BEBYGGNING
- 218 BEBYGGNING
- 219 BEBYGGNING
- 220 BEBYGGNING
- 221 BEBYGGNING
- 222 BEBYGGNING
- 223 BEBYGGNING
- 224 BEBYGGNING
- 225 BEBYGGNING
- 226 BEBYGGNING
- 227 BEBYGGNING
- 228 BEBYGGNING
- 229 BEBYGGNING
- 230 BEBYGGNING
- 231 BEBYGGNING
- 232 BEBYGGNING
- 233 BEBYGGNING
- 234 BEBYGGNING
- 235 BEBYGGNING
- 236 BEBYGGNING
- 237 BEBYGGNING
- 238 BEBYGGNING
- 239 BEBYGGNING
- 240 BEBYGGNING
- 241 BEBYGGNING
- 242 BEBYGGNING
- 243 BEBYGGNING
- 244 BEBYGGNING
- 245 BEBYGGNING
- 246 BEBYGGNING
- 247 BEBYGGNING
- 248 BEBYGGNING
- 249 BEBYGGNING
- 250 BEBYGGNING
- 251 BEBYGGNING
- 252 BEBYGGNING
- 253 BEBYGGNING
- 254 BEBYGGNING
- 255 BEBYGGNING
- 256 BEBYGGNING
- 257 BEBYGGNING
- 258 BEBYGGNING
- 259 BEBYGGNING
- 260 BEBYGGNING
- 261 BEBYGGNING
- 262 BEBYGGNING
- 263 BEBYGGNING
- 264 BEBYGGNING
- 265 BEBYGGNING
- 266 BEBYGGNING
- 267 BEBYGGNING
- 268 BEBYGGNING
- 269 BEBYGGNING
- 270 BEBYGGNING
- 271 BEBYGGNING
- 272 BEBYGGNING
- 273 BEBYGGNING
- 274 BEBYGGNING
- 275 BEBYGGNING
- 276 BEBYGGNING
- 277 BEBYGGNING
- 278 BEBYGGNING
- 279 BEBYGGNING
- 280 BEBYGGNING
- 281 BEBYGGNING
- 282 BEBYGGNING
- 283 BEBYGGNING
- 284 BEBYGGNING
- 285 BEBYGGNING
- 286 BEBYGGNING
- 287 BEBYGGNING
- 288 BEBYGGNING
- 289 BEBYGGNING
- 290 BEBYGGNING
- 291 BEBYGGNING
- 292 BEBYGGNING
- 293 BEBYGGNING
- 294 BEBYGGNING
- 295 BEBYGGNING
- 296 BEBYGGNING
- 297 BEBYGGNING
- 298 BEBYGGNING
- 299 BEBYGGNING
- 300 BEBYGGNING
- 301 BEBYGGNING
- 302 BEBYGGNING
- 303 BEBYGGNING
- 304 BEBYGGNING
- 305 BEBYGGNING
- 306 BEBYGGNING
- 307 BEBYGGNING
- 308 BEBYGGNING
- 309 BEBYGGNING
- 310 BEBYGGNING
- 311 BEBYGGNING
- 312 BEBYGGNING
- 313 BEBYGGNING
- 314 BEBYGGNING
- 315 BEBYGGNING
- 316 BEBYGGNING
- 317 BEBYGGNING
- 318 BEBYGGNING
- 319 BEBYGGNING
- 320 BEBYGGNING

- NATURMARK
- KULTURMARK
- 100 OMRÅDESNUMMER
- I-IV DELOMRÅDESNUMMER



Reg Kork

REV	ANT	REVIDERINGEN AVSER	SIGN
FORTIFIKATIONSFÖRVALTNIN			
SÖDERBLOM & PALM AB		SK / KA 1 VAXHOLM	
RÄDGIVANDE LANDSKAPSARKITEKTER LAR			
SOLHAGAVAGEN 11 163 52 SPÅNGA 08-760 03 90		08-760 03 90	
Stationsgatan 68 951 32 Luleå 0920-107 60		0920-107 60	
Varholmsgatan 7 414 74 Göteborg 031-42 06 90		031-42 06 90	
MARK- OCH VEGETATIONSPLAN			
SKALA: 1:2000			
RITAD	KONSTR	GRANSK	FASTSTÄLLD
			19